



Protocolos de Estrategias Ante un Brote: Cuidado Infantil

—
Directrices para la respuesta ante un brote de COVID-19 en entornos de
cuidado infantil

Versión 1.9: 2 de junio de 2021

RHODE
ISLAND

Tabla de contenidos

- Carta a los proveedores de cuidado infantil – página 3
- Propósito y uso del manual de estrategias – página 4
- Glosario – página 6
- Síntomas de COVID-19 y definición de caso probable – página 9
- Uso de mascarilla en entornos de cuidado infantil – página 13
- Vacuna contra la COVID-19 – página 16
- COVID-19 y alergias – página 23
- Prueba de COVID-19 – página 26
- Confirmación de una prueba de antígeno asintomática positiva – página 32
- Período de contagio para COVID-19 – página 37
- Período de aislamiento – página 39
- Cuarentena – página 43
- Viajes y cuarentena – página 55
- Cuarentena y aislamiento dentro del hogar – página 61
- Guía para personas con COVID-19 positivo en los últimos 90 días – página 65
- Resumen de exenciones de cuarentena – página 68
- Protocolos de respuesta en los centros de cuidado infantil – página 70
- Recursos adicionales – página 78
- Apéndice: Resumen de cambios en el manual de estrategias – página 82

Carta a los Proveedores de Cuidado Infantil

Sabemos que la reapertura en tiempos de COVID-19 no ha sido fácil y esperamos que este Manual de estrategias para servicios de cuidado infantil ante un brote de COVID-19 lo ayude a navegar la nueva normalidad, en caso de que un niño o un miembro del personal se enferme. Mientras revisa este Manual de estrategias, tenga en cuenta lo siguiente:

- A medida que avanza la pandemia de COVID-19, surge nueva información científica, y las recomendaciones pueden cambiar. El Departamento de Servicios Humanos (DHS, por sus siglas en inglés) y el Departamento de Salud del Estado de Rhode Island (RIDOH, por sus siglas en inglés) se reúnen de manera continua para revisar el manual de estrategias, sus protocolos y los desafíos y éxitos de la implementación. Las actualizaciones del manual de estrategias se comunicarán por medio de correo electrónico a todos los proveedores del servicio de cuidado infantil autorizados con una nota clara sobre ediciones/adiciones/redacciones.
- Debido a que cada caso es único, una vez que un niño o miembro del personal presente síntomas o tenga un resultado positivo, comuníquese con el RIDOH para recibir orientación. El RIDOH evaluará cada situación y proporcionará recomendaciones caso por caso.
- Las recomendaciones del RIDOH indicarán claramente si se requiere o se recomienda seguimiento. Los proveedores del servicio de cuidado infantil también son dueños de negocios y pueden establecer requisitos más estrictos en un esfuerzo por prevenir la transmisión de la COVID-19, siempre y cuando se refleje en el Acuerdo con padres/familiares del programa y se adhiera a las Normas y Regulaciones del CCAP (si trabajan con familias del CCAP.)
- El RIDOH y el DHS siempre están disponibles para responder preguntas y brindar orientación para ayudarlo a superar esta pandemia histórica.

Llame a la Línea de Información sobre COVID-19 del RIDOH: 401-222-8022

Teléfono del DHS: 401- 462-3009 (de 8:30 AM a 4 PM, de lunes a viernes) DHS.ChildCareLicensing@dhs.ri.gov

Propósito del Manual de Estrategias

- Este Manual de estrategias brinda orientación sobre cómo responder si un niño o un miembro del personal presenta síntomas de COVID-19 o da positivo en la prueba de COVID-19.
- El objetivo de este manual es proporcionar visibilidad sobre el proceso en que los proveedores del servicio de cuidado infantil se involucrarán junto con el RIDOH en diferentes escenarios. Hasta la fecha, los protocolos incluidos en este manual de estrategias son acordes al enfoque general del RIDOH y los proveedores de servicios de cuidado infantil.
- El Manual de estrategias no reemplaza la interacción directa con el RIDOH, sino que ofrece una visión general de lo que ocurrirá durante todo este proceso de compromiso.
- La información compartida en este documento asume que los proveedores de servicios de cuidado infantil y los padres/tutores legales cumplen con las [Regulaciones actuales del RIDOH](#), las [Normas de cuidado infantil para COVID-19 del DHS](#) y las [directrices del CDC](#).

Tenga en cuenta que el material de este documento puede cambiar a medida que se publiquen nuevas regulaciones.

Uso del Manual de Estrategias

- Mantenga este Manual de estrategias en un área de fácil acceso como referencia.
- Este Manual de estrategias está destinado a **compartir las mejores prácticas generales** que pueden ser utilizadas por **todos los proveedores**; no aborda preguntas únicas y específicas de una situación a la que usted se pueda enfrentar.
- Este Manual de estrategias es una guía de referencia que complementa pero no reemplaza las conversaciones con el RIDOH.
- En caso de un brote, además de este recurso, el RIDOH y la Unidad de Concesión de Licencias para Cuidado Infantil del DHS lo apoyarán durante todo el proceso.

Tenga en cuenta que el material de este documento puede cambiar a medida que se publiquen nuevas regulaciones.

Glosario



Glosario

| Término | Definición |
|--------------------------------|---|
| Asintomático | Se refiere a una persona que no presenta ningún síntoma. |
| Contacto cercano | Estar a menos de 6 pies de una persona contagiada (con o sin máscara facial) durante 15 minutos durante un período de 24 horas o tener contacto directo sin protección con las secreciones o las excreciones de una persona con COVID-19 confirmada durante el período infeccioso. |
| Transmisión comunitaria | Ocurre cuando las personas se contagian de COVID-19 a través del contacto con una persona en su comunidad local, en lugar de a través de un viaje a un sitio afectado. |
| Caso confirmado | Persona que dio positivo para la infección SARS-CoV-2 (virus que causa la COVID-19). |
| Grupo fijo/estable | Cada miembro del personal/niño será colocado en "grupos fijos/estables" de no más de 26 personas y cada grupo debe distanciarse físicamente de otros grupos fijos. Los centros de cuidado infantil pueden tener múltiples grupos fijos/estables, mientras que los hogares familiares de cuidado infantil solo tienen un grupo fijo/estable. |
| Rastreo de contactos | Proceso de identificación de personas que pueden haber tenido contacto cercano (véase la definición anterior) con alguien que dio positivo para COVID-19. |
| COVID-19 | Abreviatura de la enfermedad causada por el nuevo coronavirus SARS CoV-2. |

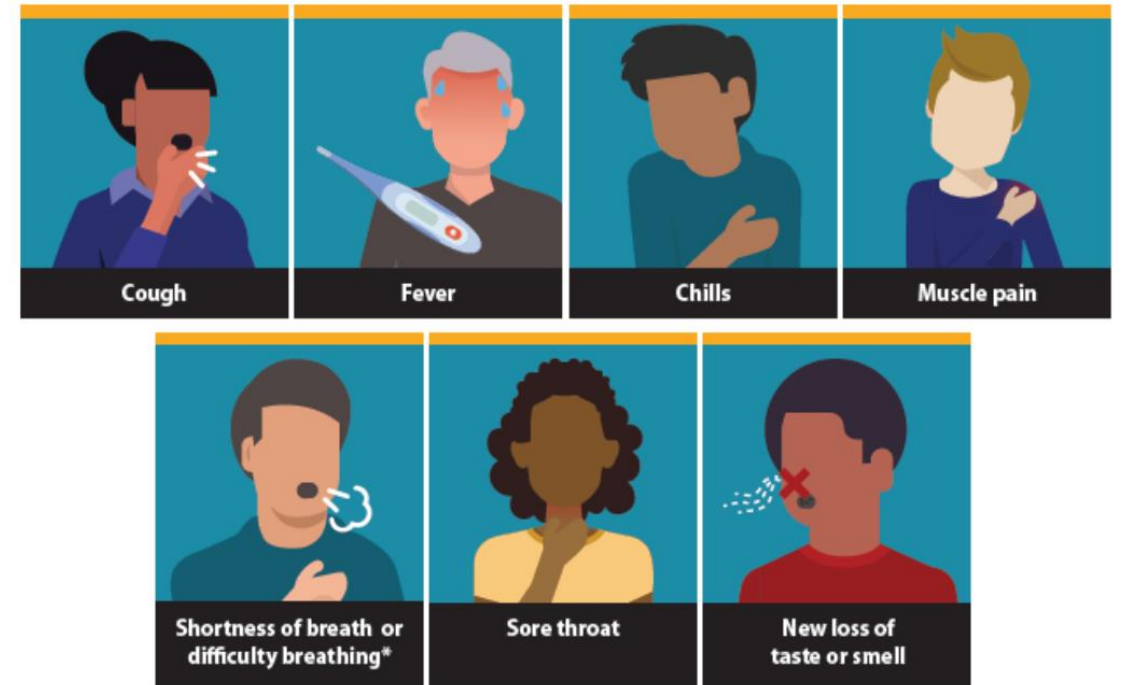
Glosario

| Término | Definición |
|------------------------------|--|
| Período de incubación | Tiempo entre la exposición a una infección y la aparición de los primeros síntomas. El virus que causa la COVID-19 tiene un período de incubación de 2 a 14 días. |
| Aislamiento | Proceso de separación de personas contagiadas con COVID-19 de otras personas. |
| Caso probable | Persona que tiene al menos dos de los siguientes síntomas: fiebre, escalofríos, rigidez, dolor muscular, dolor de cabeza, dolor de garganta O al menos uno de los siguientes síntomas: tos, falta de aire, trastornos recientes del olfato y gusto o dificultad para respirar. |
| Cuarentena | Proceso de separación y restricción del movimiento de personas que estuvieron en contacto cercano con alguien que dio positivo o tuvo síntomas de COVID-19. |
| RIDOH | Departamento de Salud de Rhode Island. |
| Evaluación | Evaluar a las personas para buscar síntomas de COVID-19 verbalmente y mediante controles de temperatura. |
| Persona sintomática | Persona que muestra los síntomas o signos de COVID-19 de acuerdo con las <u>normas del CDC</u> . |

Síntomas de COVID-19 y Definición de Caso Probable

Síntomas de COVID-19

- Fiebre o escalofríos
- Tos
- Falta de aliento o dificultad para respirar
- Fatiga
- Dolores musculares o corporales
- Dolor de cabeza
- Dolor de garganta
- Pérdida reciente del gusto u olfato
- Congestión o secreción nasal
- Náuseas o vómitos
- Diarrea



<https://www.cdc.gov/coronavirus/2019-ncov/symptoms-testing/symptoms.html>

Caso Probable de COVID-19

El CDC define un caso probable como un individuo que cumple con los siguientes criterios:

Uno de los siguientes síntomas:

- Tos
- Falta de aliento
- Dificultad para respirar
- Perdida reciente del gusto
- Perdida reciente del olfato

O

Dos de los siguientes síntomas:

- Fiebre
- Escalofríos
- Dolores musculares
- Dolor de cabeza
- Dolor de garganta
- Náusea o vómitos
- Diarrea
- Fatiga
- Congestión o rinorrea

Fuente: <https://wwwn.cdc.gov/nndss/conditions/coronavirus-disease-2019-covid-19/case-definition/2020/>

Preguntas Frecuentes Sobre el Caso Probable

¿Cuándo deben ponerse en cuarentena los contactos cercanos de un caso probable?

- Cuando una persona tiene síntomas y cumple con los criterios de caso probable, los contactos del hogar de esa persona deben ponerse en cuarentena mientras la persona se realiza una prueba y espera los resultados.
- Los contactos de centros de cuidado infantil y otros contactos de un caso probable no están obligados a quedarse en su hogar mientras los resultados de las pruebas están pendientes. En ciertas situaciones, el RIDOH podrá sugerir que los contactos de centros de cuidado infantil realicen la cuarentena mientras los resultados de las pruebas están pendientes.

Uso de Mascarilla en Entornos de Cuidado Infantil

Actualizado el 2 de junio de 2021

**RHODE
ISLAND**

Nuevo: Actualización Sobre el Uso de Mascarilla al Aire Libre (actualizado el 2 de junio de 2021)

El 1 de junio, el gobernador McKee y el RIDOH anunciaron una guía actualizada para el uso de mascarillas en Rhode Island.

- A partir del 2 de junio, no se requerirá que las personas vacunadas y no vacunadas usen mascarillas al aire libre en Rhode Island.
- Se recomienda encarecidamente a las personas no vacunadas que usen mascarillas en lugares concurridos al aire libre y durante las actividades con contacto cercano y sostenido con otras personas que no estén completamente vacunadas, así como en lugares de transmisión “sustancial” o “alta”.
- **Esto se aplica a todas las edades y entornos, incluidos los centros de cuidado infantil y los campamentos de verano.**

Nuevo: Preguntas Frecuentes Sobre el Uso de Mascarilla en Interiores en Entornos de Cuidado Infantil (actualizado el 2 de junio de 2021)

¿Pueden las personas que están completamente vacunadas quitarse la mascarilla en interiores? En este momento, no hay cambios en la guía de uso de mascarilla en interiores. Las personas completamente vacunadas deben seguir usando mascarillas en interiores cuando brinden atención a los niños.

- En este momento, no hay cambios en la guía de el uso de máscaras en el interior. Las personas completamente vacunadas deben seguir usando máscaras en el interior cuando brindando cuidado de niños.
- El personal completamente vacunado puede quitarse las mascarillas en el interior de las áreas donde esté permitido, incluidas las salas de descanso del personal, las oficinas personales, las áreas designadas para el “descanso de las mascarillas” para el personal, etc.

¿Puedo yo (el proveedor) optar por seguir aplicando el uso de mascarillas al aire libre por parte del personal y los niños?

- Sí, de acuerdo con la [Orden Ejecutiva](#), puede optar por hacer cumplir el uso de la mascarilla al aire libre a su propia discreción. **Nota:** Es decisión de su centro, y no del estado, hacer cumplir el uso de mascarillas al aire libre en su centro.

Vacunación Contra la COVID-19

Actualizada el 24 de marzo de 2021

**RHODE
ISLAND**

Consejos Rápidos Sobre la Vacuna Contra la COVID-19

- La vacuna contra la COVID-19 es segura, altamente efectiva contra la enfermedad grave y puede prevenir que se contagie de COVID-19.
- Las vacunas contra la COVID-19 no contagian COVID-19.
- Dado que aún puede haber una pequeña posibilidad de que contraiga la enfermedad y contagie el virus a otros, continúe practicando una buena higiene, siga las instrucciones de los CDC y hágase la prueba si presenta síntomas.
- Visite el sitio web del Departamento de Salud de Rhode Island para conocer otras preguntas frecuentes sobre la vacuna: [Preguntas frecuentes sobre la vacuna contra la COVID-19 | Portal de información de RI sobre COVID-19](#)

Vacuna e Inmunidad Contra la COVID-19

¿Cuándo comienza la inmunidad de una persona luego de vacunarse?

- Deben pasar 14 días después de la dosis final recomendada de la vacuna contra el COVID-19 para obtener la inmunidad de la vacuna contra el virus.

¿Cuánto dura la inmunidad luego de vacunarse contra la COVID-19?

- No sabremos cuánto dura la inmunidad luego de vacunarse hasta que tengamos más datos sobre qué tan bien funcionan las vacunas en el mundo real. Un número cada vez mayor de estudios nacionales e internacionales realizados en entornos reales demuestran que las vacunas tienen una eficacia superior al 90% en la prevención de enfermedades leves y graves, la hospitalización y la muerte.
- La protección que gana una persona después de contagiarse (llamada “inmunidad natural”) varía según la enfermedad y de una persona a otra. Si contrajo COVID-19 hace cuatro o cinco meses, es posible que no sea inmune a las variantes del virus que circulan en Rhode Island ahora. Puede ser tan vulnerable como alguien que nunca dio positivo.

Exención de Cuarentena para Personas Vacunadas

No se exige que las personas vacunadas que hayan estado expuestas a alguien con COVID-19 o que hayan viajado recientemente hagan cuarentena si cumplen con todos los siguientes requisitos:

1. Están **vacunadas completamente**: pasaron más de 14 días desde la aplicación de la última dosis recomendada de la vacuna contra la COVID-19.
2. Han **permanecido asintomáticas** desde la exposición más reciente a la COVID-19.

Nota: El 19 de marzo de 2021, se emitió un [Decreto ejecutivo de Rhode Island](#) conforme al cual se eliminaba el límite de 90 días en cuanto a las exenciones de cuarentena posterior a la vacunación.

Exención de Cuarentena Luego de la **Vacuna** Contra la COVID-19

Luego de que una persona completa la **vacunación** contra la COVID-19, está exenta de la cuarentena si:

- Recibió todas las dosis recomendadas de una vacuna contra la COVID-19; y
- Pasaron **más de 14 días** desde que recibió la última dosis recomendada de la vacuna contra la COVID-19.

| | |
|--|--|
| Cuarentena para contactos cercanos | Exenta. No se exige cuarentena si es asintomática. Se recomienda enérgicamente hacer una prueba de 5 a 10 días luego de la exposición; y Siempre controle si tiene síntomas durante 14 días después de la exposición. |
| Cuarentena para viajes nacionales o internacionales | Exenta. No se exige cuarentena si es asintomática. Se recomienda enérgicamente hacer una prueba de 5 a 10 días luego de un viaje; y Siempre controle si tiene síntomas durante 14 días después de la exposición. |
| Prueba siendo asintomática | Se recomienda hacer una prueba siendo asintomática. La vacuna no afecta los resultados de la prueba. |
| Poblaciones elegibles | La exención se aplica a todas las personas, salvo pacientes internados y vacunados, y residentes vacunados en lugares de cuidado a largo plazo, como residencias geriátricas y hogares de ancianos. Los pacientes internados y vacunados, y los residentes de lugares de cuidado a largo plazo deben hacer cuarentena de 14 días luego de un contacto cercano. |

Preguntas Frecuentes: Síntomas Inmediatamente Después de la Vacunación Contra la COVID-19. ¿Qué Debo Hacer?

- Es probable que la gente tenga síntomas luego de recibir una vacuna contra la COVID-19. Esto significa que el sistema inmunológico está trabajando. Esto es saludable, normal y esperable.
- Es posible que le duela el brazo, la cabeza o el cuerpo, o que tenga fiebre, pero esto debería irse en unos días.
- Si tiene síntomas de COVID-19 luego de vacunarse, aíslese en casa, llame a un proveedor de atención médica y hágase la prueba. Informe a su proveedor de atención médica sobre su estado de vacunación.

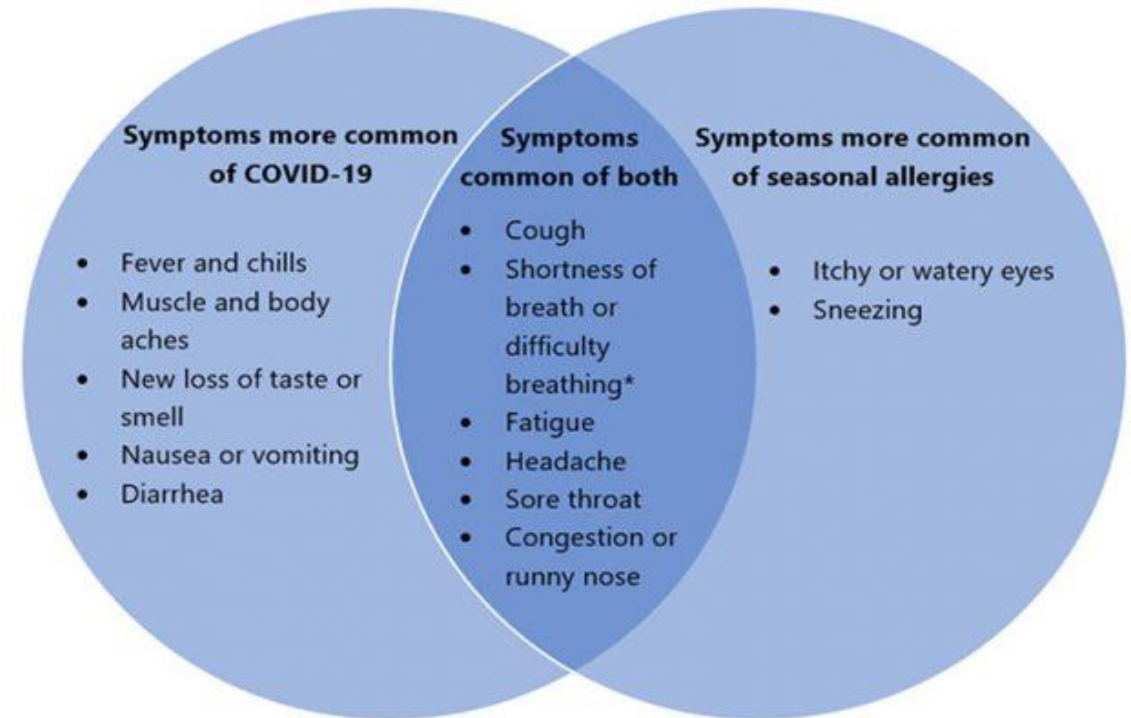
Preguntas Frecuentes: Una familia ha proporcionado prueba documentada de que está completamente vacunada y le gustaría acompañar a su hijo al aula. ¿Puedo (el proveedor) permitir que los padres/tutores entren al edificio?

- **SÍ.** El RIDOH alienta encarecidamente a los proveedores a seguir prácticas seguras para acompañar a los niños hacia y desde el aula.
- Sería seguro que un padre/tutor acompañara a un niño hacia/desde la clase, si la persona
 - Está completamente vacunada;
 - Limita el tiempo en que lleva o busca al niño a menos de 15 minutos acumulados; y
 - Usa mascarilla.

COVID-19 y Alergias

Nuevo: COVID y Alergias

- La COVID-19 y las alergias comparten muchos de los mismos síntomas. Es difícil saber si esos síntomas son causados por COVID-19 o alergias sin una prueba de COVID-19.
- Cuando tenga una nueva aparición de CUALQUIER síntoma, asuma que es COVID-19, no alergias y
 - Quédese en casa;
 - Hágase una prueba de COVID-19; y
 - Obtenga asesoramiento médico sobre sus síntomas.



Nuevo: COVID y Alergias Estacionales

Si tiene una nueva aparición de CUALQUIER síntoma de COVID-19, quédese en casa y hágase una prueba de COVID-19:

- Si el resultado de la prueba es negativo, puede regresar al centro de cuidado infantil después de 24 horas sin fiebre y si los síntomas han mejorado.
 - Si los síntomas se deben a alergias estacionales, pueden durar semanas o más.
 - Este niño puede asistir al centro de cuidado infantil siempre que no tenga fiebre, ningún síntoma nuevo de COVID-19 y ningún cambio repentino o empeoramiento de los síntomas.
- Si hay un **nuevo síntoma adicional de COVID-19** o un **cambio repentino o un empeoramiento** de los mismos síntomas, entonces
 - Vaya a casa;
 - Busque asesoramiento médico; y
 - Hágase la prueba de COVID-19, como se exige para volver al centro de cuidado infantil.

Prueba de COVID-19

Servicio de Programación de Pruebas Para Kínder – 12^{mo} Grado y Cuidado Infantil

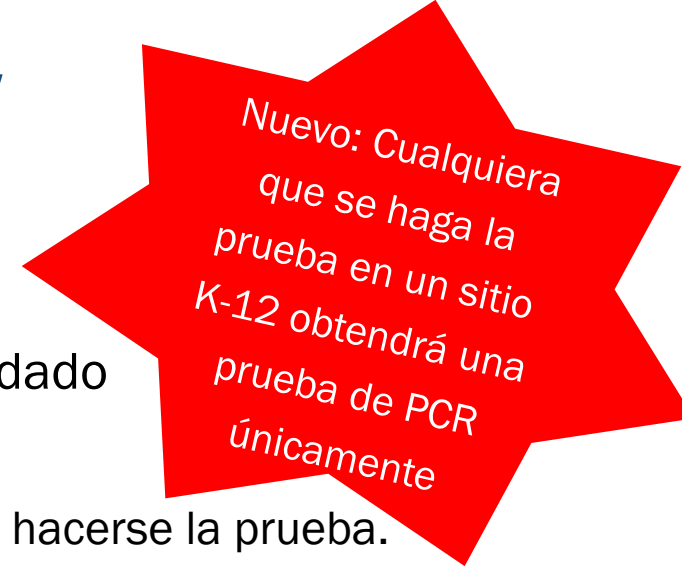
¿Quién puede programar una prueba para este servicio?

- Cualquier persona asociada con una persona de kínder a 12^{mo} grado o cuidado infantil (personal, estudiante, conductor de camioneta, entrenador, etc.)
- Los estudiantes o miembros del personal que tengan [síntomas](#) de COVID-19 deben hacerse la prueba.
- Los estudiantes o miembros del personal a quienes se les informa que fueron un contacto estrecho de otra persona que dio positivo para COVID-19 deben hacerse la prueba, incluso si no tienen [síntomas](#). Un contacto estrecho es alguien que estuvo a menos de seis pies (dos metros) durante más de 15 minutos.

Nota: No debe pagar por este servicio, incluso si no tiene seguro.

Cómo programar una prueba:

1. Llame al **844-857-1814** de 7:30 a. m. a 7 p. m. los días de semana y de 8:30 a. m. a 4:30 p. m. los fines de semana.
2. Programe una prueba a través de **portal.ri.gov** (las pruebas para niños menores de 16 años deben ser programadas por sus padres/tutores legales).



¿Cómo Puedo Acceder a los Resultados?

- Si recientemente le realizaron la prueba de COVID-19 en el estado de Rhode Island, puede acceder a un registro del resultado de su prueba en <https://portal.ri.gov/results>
- Lo que necesita para acceder a los resultados de su prueba es lo siguiente:
 - Nombre
 - Fecha de nacimiento
 - Fecha de la cita de la prueba
- La [Guía del usuario del portal de resultados de pruebas de COVID-19](#) está disponible si necesita ayuda.

Otras Preguntas Sobre las Pruebas

Si le realizan la prueba de COVID-19 a una persona sintomática, ¿puede la persona regresar al centro de cuidado infantil mientras el resultado de la prueba aún está pendiente?

- No, una persona sintomática no debe regresar hasta que reciba los resultados de la prueba.

Si estoy en cuarentena y me realizan una prueba, ¿debo permanecer en cuarentena mientras espero los resultados?

- Sí. Si usted ha sido contacto cercano de una persona con COVID-19 y se realiza una prueba, debe permanecer en cuarentena mientras espera los resultados de la prueba. Si el resultado es negativo, aún deberá realizar una cuarentena mínima de siete días.

Si no estoy en cuarentena y me realizan una prueba siendo asintomático, ¿debo ponerme en cuarentena mientras espero los resultados de la prueba?

- No. Si usted es asintomático, y no es contacto cercano, y se realiza una prueba, no debe ponerse en cuarentena mientras espera los resultados.

¿Necesita una Prueba Negativa una Persona que Dio Positivo para Volver al Centro de Cuidado Infantil?

No. Una persona con síntomas que dio positivo por COVID-19 debe seguir la estrategia basada en síntomas para finalizar con su aislamiento:

1. No debe haber tenido fiebre en las últimas 24 horas sin haber tomado medicamentos para bajar la fiebre.
 2. Sus síntomas deben haber mejorado.
 3. Deben haber pasado, al menos, 10 días desde la primera aparición de los síntomas (20 días para las personas inmunocomprometidas).
- Una persona sin síntomas debe permanecer en aislamiento durante 10 días desde la fecha de la prueba (20 días para las personas inmunocomprometidas).
 - Una vez completado el aislamiento, se considera que la persona ya no contagia el virus.
 - No es obligatorio ni se recomienda que una persona proporcione una prueba negativa luego de haber cumplido los criterios para completar el aislamiento.

Pruebas a los Contactos Cercanos

¿Se requieren pruebas el día 5 de la cuarentena o después?

- Si decide realizar una cuarentena de 7 días, entonces debe realizarse la prueba el día 5 o después. Se recomienda, pero no es obligatorio, con una cuarentena de 10 o 14 días; no obstante, en algunas situaciones, se podría recomendar encarecidamente realizarse la prueba antes de regresar al centro de cuidado infantil.

¿Cuáles son las situaciones en las que el RIDOH puede recomendar encarecidamente las pruebas?

- El RIDOH tiene evidencia de transmisión dentro de un grupo fijo (más de 2 casos positivos detectados en 14 días).
- El RIDOH puede recomendar pruebas en otras situaciones, según sea el caso.

¿Existe alguna alternativa a las pruebas para poner fin a la cuarentena de ser recomendada encarecidamente?

- La alternativa a las pruebas para poner fin a la cuarentena es permanecer en cuarentena durante 10 días adicionales. Esto es para asegurarse de que alguien que se haya contagiado el virus no contagie a otros cuando completen su cuarentena.

Confirmación de una Prueba de Antígeno Asintomática Positiva

Nuevo Protocolo de Pruebas: Actualizado el 17 de mayo de 2021

- De acuerdo con las pautas de los CDC, Rhode Island adoptó el protocolo de PCR confirmatorio, ya que la propagación en la comunidad ha disminuido. Con una menor prevalencia de COVID-19, las pruebas de antígeno se vuelven menos confiables.
 - Por ejemplo, existe una mayor probabilidad de que la prueba de antígeno positiva sea un “falso positivo”.
- Puede encontrar el protocolo de los CDC en la diapositiva 36 y en línea (desplácese hasta la mitad de la página): [cdc.gov/coronavirus/2019-ncov/lab/resources/antigen-tests-guidelines.html](https://www.cdc.gov/coronavirus/2019-ncov/lab/resources/antigen-tests-guidelines.html)
- El protocolo actualizado respalda el uso clínico eficaz de las pruebas rápidas de Rhode Island en diferentes situaciones de prueba. Una prueba de PCR de seguimiento también confirma si usted y sus contactos cercanos necesitan aislarse o ponerse en cuarentena.

Nuevo Protocolo de Pruebas: Actualizado el 17 de mayo de 2021

- Si un niño sin síntomas y sin exposición conocida da positivo en una prueba de antígeno, como BinaxNOW, se recomienda una PCR confirmatoria.
- El centro de cuidado infantil debería:
 - Informar al padre/tutor del niño acerca del resultado positivo de BinaxNOW.
 - Recomendar que el niño se haga una prueba PCR el mismo día.
 - Indicar al niño que se aísle en casa hasta que reciba el resultado de la prueba PCR.
 - NO inicie el rastreo de contactos en este punto, ya que no es un caso muy probable:
 - Los resultados de la prueba PCR estarán disponibles en 24 horas; y
 - no recomiende la cuarentena excesiva porque es mejor que los niños estén en el centro de cuidado infantil.

Resultados de la Prueba PCR

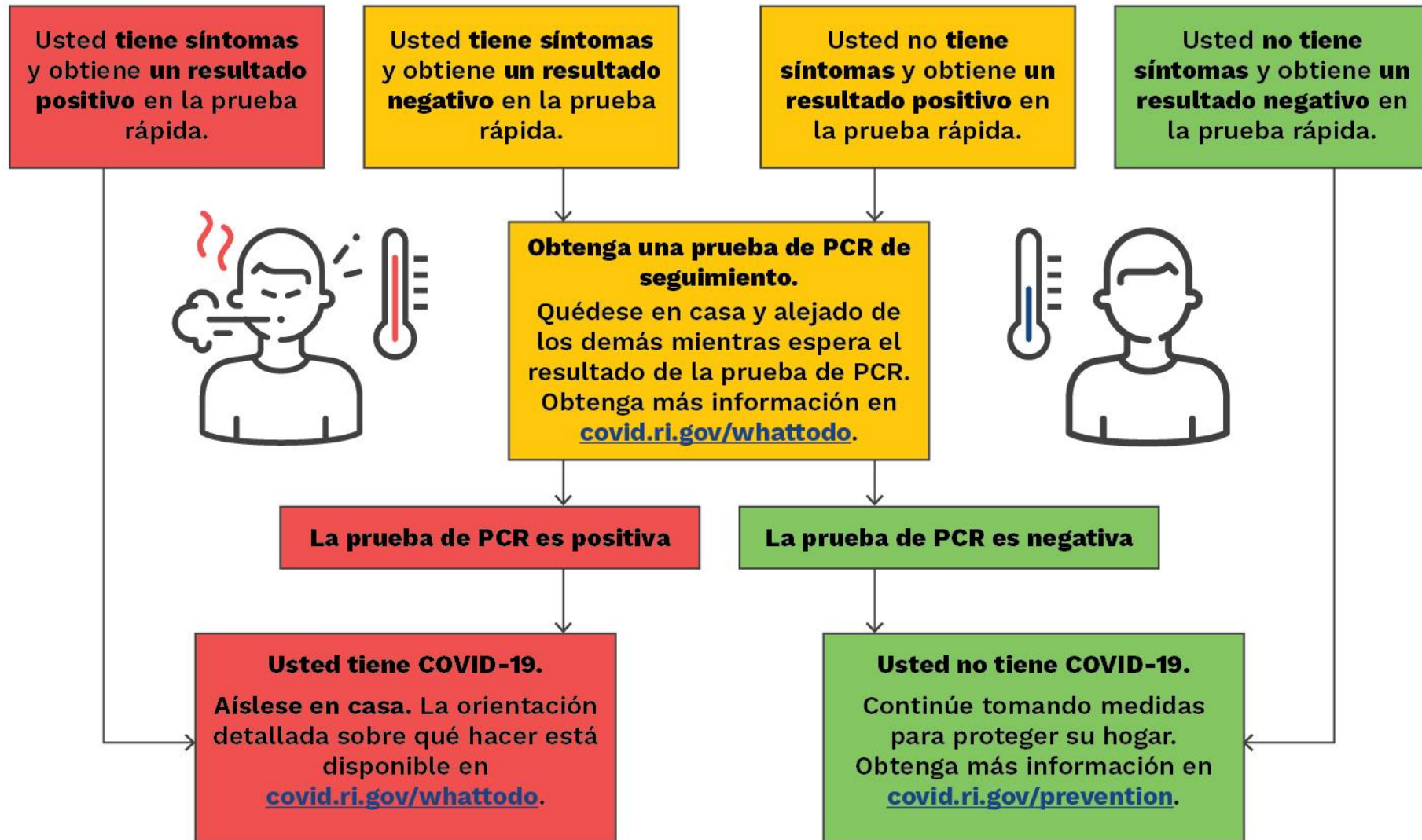
Si el resultado de la prueba **PCR** es negativo:

- La persona asintomática no se considera infectada por COVID-19;
 - No se considerará que la persona tiene 90 días de inmunidad a la COVID-19.
- El individuo puede regresar a la escuela y todas las demás actividades; y
- No es necesario rastrear y poner en cuarentena a los contactos cercanos.

Si el resultado de la prueba **PCR** es positivo o si el RIDOH no recibe ningún resultado de PCR dentro de las 72 horas posteriores a la prueba de antígeno, entonces:

- El individuo tiene COVID-19 y debe aislarse en casa según las instrucciones del RIDOH; y
- es necesario rastrear a los contactos cercanos y estos deben ponerse en cuarentena.

Protocolo de pruebas confirmatorias de COVID-19



Período de Contagio



¿Qué es el Período de Contagio de COVID-19?

Los casos sintomáticos son contagiosos:

- Desde dos (2) días antes del inicio de los síntomas hasta 10 días después del inicio de los síntomas.

Los casos asintomáticos son contagiosos:

- Desde dos (2) días antes de la prueba (la fecha en que se realizó el hisopado) hasta 10 días después de la fecha de la prueba.
- En algunos casos donde se conoce la exposición del caso a COVID-19, el RIDOH puede considerar que el período de contagio es mayor a dos días antes de la fecha de la prueba.

Período de Aislamiento

Aislamiento

- **El aislamiento** es para las personas enfermas o infectadas:
 - Separe a las personas infectadas con COVID-19 de las demás.
 - Quédese en casa y aléjese de los miembros del hogar tanto como sea posible.
- La duración del aislamiento depende de si la persona es
 - sintomática o asintomática; y
 - inmunodeprimida.

Aislamiento de Personas Sintomáticas

Sintomáticas

- Al menos 10 días desde que aparecieron los primeros síntomas (20 días si está severamente inmunodeprimida); y
- al menos 24 horas sin fiebre sin medicamentos para reducir la fiebre; y
- otros síntomas de COVID-19 están mejorando.
 - La pérdida del gusto y el olfato puede persistir durante semanas o meses después de la recuperación y no es necesario retrasar el final del aislamiento.

Aislamiento de Personas Asintomáticas

Asintomáticas

- 10 días a partir de la fecha en que la persona se hizo la prueba (20 días si está severamente inmunodeprimida).
- Si los síntomas aparecen durante el aislamiento, siga las recomendaciones para el aislamiento de personas sintomáticas en la página 41.

Cuarentena



¿Cómo se Define un Contacto Cercano?

Contacto cercano

- Persona que ha estado a menos de 6 pies de distancia de una persona con COVID-19 (con o sin máscara facial) durante 15 minutos acumulativos durante un período de 24 horas durante el período infeccioso.
 - Es decir, tres interacciones de 5 minutos durante el día.
- Persona que ha tenido contacto directo sin protección con secreciones o excreciones de una persona con COVID-19 confirmado durante el período de contagio.
 - Es decir, la persona contagiada tosió directamente en la cara de alguien.

Guía de Cuarentena para Contactos Cercanos del RIDOH

El 2 de diciembre, el CDC publicó una guía de cuarentena actualizada para contactos cercanos.

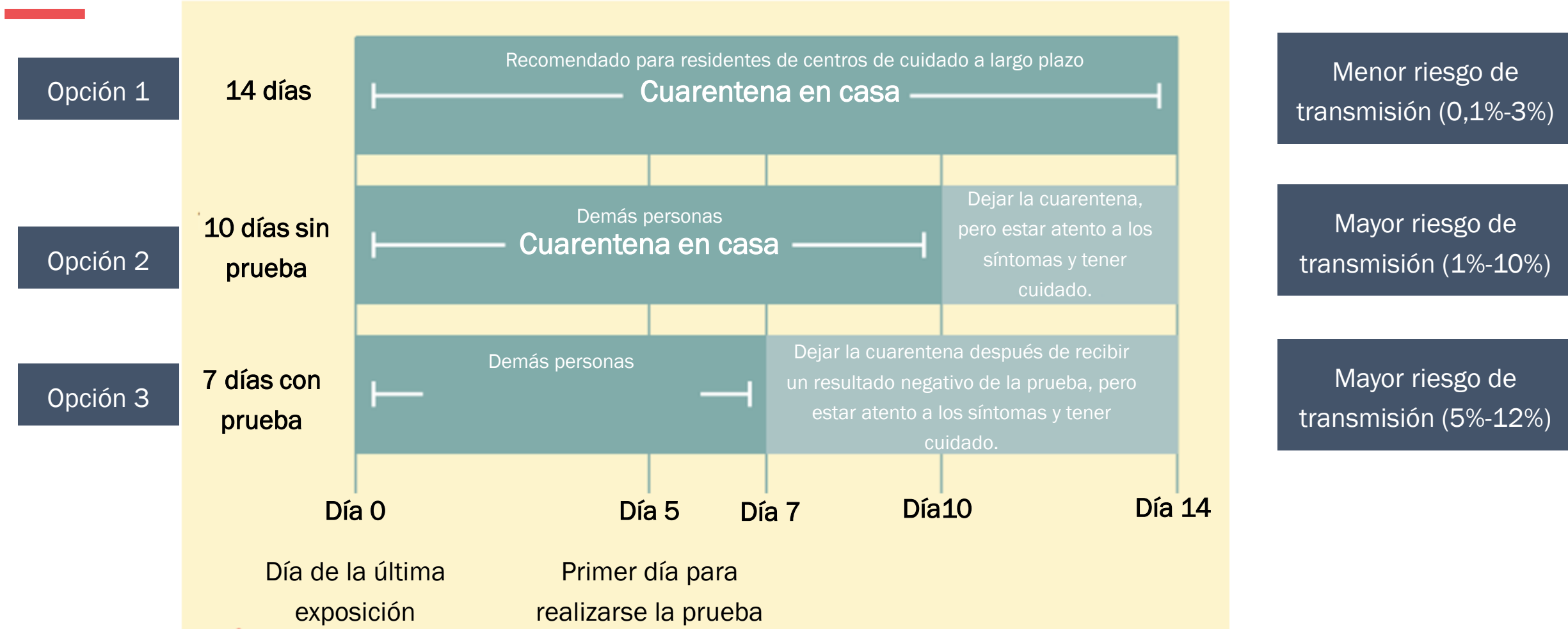
A partir del 10 de diciembre, existen tres opciones de cuarentena para contactos cercanos en el estado de RI:

1. Ponerse en cuarentena durante 14 días desde la última fecha de exposición (0,1% - 3% de riesgo de transmitir el virus a otras personas).
2. Ponerse en cuarentena durante 10 días desde la última fecha de exposición y si no se han presentado síntomas. Podría volver al cuidado infantil el día 11 luego de la exposición (1% - 10% de riesgo de transmitir el virus a otras personas).
3. Ponerse en cuarentena durante siete días desde la última fecha de exposición y tener un resultado negativo de una prueba (rápida o PCR) realizada al menos 5 días después de la exposición si no se han presentado síntomas. Podría volver al cuidado infantil el día 8 luego de la exposición (5% - 12% de riesgo de transmitir el virus a otras personas).

Si lo pusieron en cuarentena, **esté atento a los síntomas durante los 14 días completos**. Si presenta síntomas de COVID-19, aíslese en casa, llame a su proveedor de atención médica y realícese una prueba de COVID-19.

Consulte la diapositiva 47 para obtener información sobre cómo los proveedores de cuidado infantil deben poner en práctica la nueva guía.

Ilustración de la Guía de Cuarentena



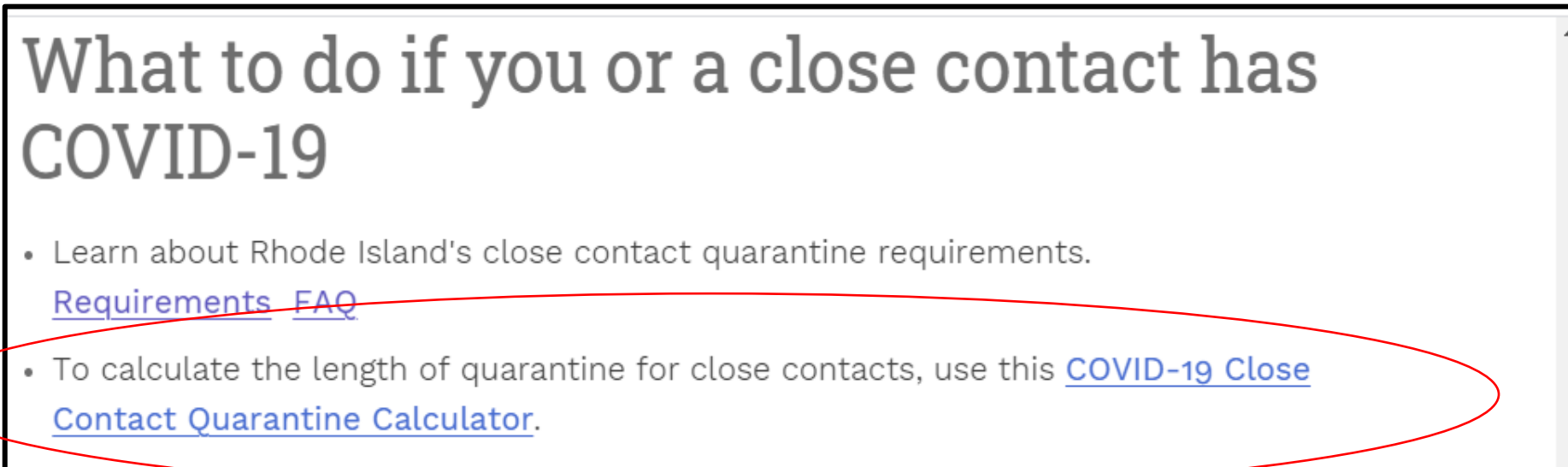
Tenga en cuenta que los residentes de centros de atención a largo plazo que hayan estado en contacto cercano con un caso positivo deben permanecer en cuarentena durante 14 días. El cuidado infantil no se considera un centro de cuidado a largo plazo.

Implementación y Guía para Cuidado Infantil

- Antes del 10 de diciembre, el CDC y el RIDOH solo ofrecían una opción de cuarentena para contactos cercanos: una cuarentena de 14 días. **Esta cuarentena de 14 días sigue siendo el estándar de oro para garantizar un control efectivo de la propagación de COVID-19.**
- Al reconocer las circunstancias y los recursos locales en los que una cuarentena completa de 14 días puede ser un desafío, el CDC proporcionó opciones para la cuarentena basadas en los datos actuales.
- El RIDOH y el DHS reconocen la importancia de desarrollar una guía y un apoyo consistentes para los proveedores de cuidado infantil durante esta pandemia. La coherencia en todos los entornos es fundamental para garantizar que las familias de RI comprendan e implementen adecuadamente las normas de cuarentena para prevenir la propagación de COVID-19.
- **Recomendación 1 (para los niños):** El RIDOH y el DHS recomiendan que los proveedores de cuidado infantil adopten la opción 2, 10 días de cuarentena para contactos cercanos, para todas las familias bajo su cuidado. Se recomienda realizar las pruebas a todos los contactos cercanos, idealmente el día 5 de la cuarentena o después.
- **Recomendación 2 (para el personal):** Los programas que han tenido problemas con la dotación de personal pueden optar por aceptar una cuarentena de siete días de parte de los maestros que pueden proporcionar una prueba negativa al o después del quinto día.

Cálculo de las Opciones de Fin de la Cuarentena

- Algunas personas necesitan ayuda para determinar las fechas de cuarentena para las tres opciones diferentes.
- El RIDOH ha creado un [Calculador de cuarentena para contactos cercanos de COVID-19](#).
 - Haga clic en el enlace anterior y desplácese hacia abajo hasta la mitad de la página para descargar el calculador.



Pruebas a **TODOS** los Contactos Cercanos

El RIDOH recomienda que TODOS los contactos cercanos de personas con COVID-19 se realicen pruebas (antígenos o PCR) el día 5 de cuarentena o después.

- El propósito de las pruebas a contactos cercanos es identificar a aquellos que están contagiados y son asintomáticos.
- Si se opta por la opción de siete días de cuarentena, es obligatorio realizarse una prueba el día 5 de cuarentena o después.
- Si se opta por la opción de 14 días de cuarentena o la de 10 días de cuarentena, no es obligatorio realizarse una prueba el día 5 de cuarentena o después, pero sí es recomendable.

Preguntas Sobre la Cuarentena

Si me hago la prueba durante la cuarentena y doy negativo, ¿finaliza mi cuarentena?

- Sí. Si se realizó la prueba el día 5 o después (prueba rápida o prueba PCR), puede finalizar la cuarentena luego del día 7 (se libera el día 8) y debe continuar monitoreando sus síntomas durante 14 días.
- * Si se realizó la prueba antes del día 5, no puede finalizar la cuarentena el día 7.

Si me hago la prueba durante la cuarentena y doy positivo por COVID-19, ¿cuánto tiempo debo quedarme en casa?

- Si una persona en cuarentena da positivo por COVID-19, debe aislarse durante 10 días desde el inicio de los síntomas o 10 días desde la fecha de recolección de la muestra si la persona es asintomática.

Preguntas Frecuentes: Compañeros de Clase de Niños y Personal en Cuarentena

Un niño/miembro del personal no vacunado estuvo expuesto a una persona con COVID-19. Ahora está en cuarentena. ¿Deben los compañeros de clase/alumnos del niño/miembro del personal ponerse en cuarentena también?

- Solo los **contactos cercanos** no vacunados (dentro de los 6 pies durante al menos 15 minutos dentro de las 24 horas) de una persona con COVID-19 deben ponerse en cuarentena. Si el niño/miembro del personal fue contacto cercano de una persona con COVID-19, entonces deberá ponerse en cuarentena.
- La persona que haya estado en contacto con el niño/miembro del personal expuesto, pero no con la persona que realmente tenía COVID-19, no debe ponerse en cuarentena.
- La excepción sería si el niño o el miembro del personal en cuarentena desarrolla síntomas o da positivo y estaba contagiado los días que asistió al programa. El RIDOH trabajará con usted para determinar el período de contagio de esa persona y si alguna otra persona del programa debe ponerse en cuarentena.

Preguntas Frecuentes: Los Hermanos de los Niños en Cuarentena

Si un niño estuvo expuesto a una persona con COVID-19 en su clase y el niño expuesto tiene un hermano en otra clase, ¿tiene que ponerse el hermano en cuarentena también?

- No. Solo el niño que estuvo en contacto cercano (dentro de los 6 pies, por al menos 15 minutos, en las últimas 24 horas) con un caso con COVID-19 debe ponerse en cuarentena si no está vacunado.
- Si el hermano estuvo en una clase diferente y no tuvo contacto cercano con el caso con COVID-19, entonces no tendrá que ponerse en cuarentena.
- La excepción sería si el niño en cuarentena da positivo o desarrolla síntomas; en tal caso, el hermano deberá quedarse en el hogar.

Preguntas Frecuentes: Contactos Cercanos en el Cuidado Infantil

¿Si se nos notifica de un caso positivo durante la jornada escolar, debemos enviar a los contactos cercanos no vacunados a casa inmediatamente?

- Siempre es preferible enviar contactos cercanos a casa lo antes posible. Sin embargo, si no es posible enviar a alguien a casa inmediatamente, un contacto cercano puede permanecer en el cuidado infantil, seguir el proceso normal de despido y comenzar su cuarentena cuando llegue a casa.

¿Pueden los Programas de Cuidado Infantil Ordenar a las Personas a Ponerse en Cuarentena?

- **No.** Solo el RIDOH tiene la autoridad para poner oficialmente en cuarentena y liberar a las personas de la cuarentena. Comuníquese con el RIDOH si tiene alguna pregunta acerca del período de cuarentena de una persona.
- Mientras el RIDOH completa la investigación, los proveedores de cuidado infantil tienen la autoridad de cerrar aulas potencialmente afectadas mientras esperan las órdenes del RIDOH.

* **Nota:** Aunque las personas completamente vacunadas no necesitan ponerse en cuarentena, sí es necesario incluirlas en las listas de contactos directos si están expuestas, de modo que el equipo de rastreo de contactos del RIDOH pueda brindar orientación específica para las personas vacunadas.

Viajes y Cuarentena

Cuarentena Después de un Viaje Nacional

Viaje nacional desde un área de alta propagación comunitaria (es decir, un “foco de transmisión”):

- Aquellas personas que ingresen a Rhode Island desde un estado en el que más de un 5 % de las pruebas de COVID-19 sean positivas deben hacer cuarentena.
- Las personas que hayan tenido un resultado positivo en una prueba de COVID-19 en los últimos 90 días están exentas de cumplir con el requisito de cuarentena.
- **Nuevo:** Aquellas personas que hayan recibido todas las dosis de la vacuna contra la COVID-19, que hayan pasado al menos más de 14 días después de la última dosis y que no tengan síntomas están exentas de la cuarentena después de viajar a estados que son focos de transmisión.

Otras personas que están exentas de cumplir con el requisito de cuarentena:

- Trabajadores de salud pública, seguridad pública o atención médica;
- Personas que viajan por un tratamiento médico; para asistir a una audiencia judicial; para asistir a un funeral o a una ceremonia conmemorativa; para obtener artículos de primera necesidad, como alimentos, combustible o medicamentos; para llevar a los niños a la guardería o recogerlos de la guardería; o para trabajar en sus botes.

Cuarentena para Viajes Nacionales

¿Cuáles son las opciones de cuarentena para una persona no vacunada que regresa a RI luego de haber viajado a un estado de los EE. UU. donde más del 5% de las pruebas de COVID son positivas? (haga clic [aquí](#) para ver una lista de los estados)

- **Opción 1:** obtener un resultado negativo en una prueba de COVID-19 (prueba rápida de antígenos o PCR) realizada dentro de las 72 horas previas a la llegada a Rhode Island;
 - **Opción 2:** hacer cuarentena por 10 días al llegar a Rhode Island hasta obtener un resultado negativo en una prueba de COVID-19 (prueba rápida de antígenos o PCR); o
 - **Opción 3:** hacer cuarentena por 10 días al llegar a Rhode Island.
- Independientemente de la opción, los viajeros deben automonitorear sus síntomas durante los 14 días posteriores a su llegada a Rhode Island.
 - Los CDC siguen recomendando una cuarentena de 14 días como el protocolo más seguro, pero han publicado nuevos datos que permiten que los funcionarios de salud pública modifiquen las políticas según las condiciones y las necesidades locales.
 - Un programa de cuidado infantil podrá decidir cuál de las opciones de cuarentena por viaje nacional aceptará de los niños o del personal luego de un viaje nacional.

Cuarentena Después de un Viaje Internacional

Viajes internacionales

- Aquellas personas que viajen a Rhode Island desde un lugar fuera de los 50 estados o los territorios de EE. UU. (por ejemplo, Puerto Rico) deben hacer cuarentena.
- Las personas que hayan obtenido un resultado positivo en una prueba de COVID-19 en los últimos 90 días están exentas de cumplir con el requisito de cuarentena.
- **Nuevo:** Aquellas personas que hayan recibido todas las dosis de la vacuna contra la COVID-19, que hayan pasado al menos más de 14 días después de la última dosis y que no tengan síntomas están exentas de cumplir la cuarentena después de hacer viajes internacionales.
- No se aplica ninguna otra exención al requisito de cuarentena después de un viaje internacional, incluidas las basadas en la profesión o el motivo del viaje.

Cuarentena para Viajes Internacionales

¿Cuáles son las opciones de cuarentena para una persona no vacunada que regresa a RI luego de haber realizado un viaje fuera de los 50 estados o los territorios de EE. UU.?

- Opción 1: hacer cuarentena por 14 días al llegar a EE. UU.
 - Opción 2: hacer cuarentena por 10 días al llegar a EE. UU.
 - Opción 3: hacer cuarentena por siete días, si el viajero obtiene un resultado negativo en la prueba de COVID-19 (prueba rápida de antígenos o PCR) realizada al menos 5 días después de llegar a EE. UU.
- Independientemente de la opción elegida, los viajeros deben monitorear sus síntomas durante 14 días tras su llegada a EE. UU.
 - Los CDC siguen recomendando una cuarentena de 14 días como el protocolo más seguro, pero han publicado nuevos datos que permiten que los funcionarios de salud pública modifiquen las políticas según las condiciones y las necesidades locales.
 - Como negocio, el programa de cuidado infantil podrá decidir cuál de las opciones de cuarentena por viaje aceptará de los niños o del personal luego de un viaje internacional.

Opciones de Cuarentena para Viajes Internacionales

- “Día 0”= día de la llegada a los Estados Unidos.
- El período de cuarentena puede empezar en otro estado si el vuelo aterriza allí.

Situación de ejemplo: una persona vuela desde Costa Rica a Providence, pasando por Houston.

- Llega a Houston el 1 de febrero de 2021 (día 0 de la cuarentena);
- Llega a Providence el 3 de febrero de 2021 (día 2 de la cuarentena);
- En un calendario, marque el 1 de febrero de 2021 como el ‘día 0’; o
- En el calculador de cuarentena, ingrese el 1 de febrero de 2021 como su fecha de llegada a los EE. UU.
 - Se sigue recomendando a los viajeros completamente vacunados que se realicen las pruebas de cinco a diez días después de su llegada, pero que no se pongan en cuarentena.
 - [Covid.ri.gov/covid-19-prevention/travel-tofrom-ri](https://covid.ri.gov/covid-19-prevention/travel-tofrom-ri)

Cuarentena y Aislamiento Dentro del Hogar

Aislamiento Dentro del Hogar

- Se considera que una persona aislada está separada de los demás durante su aislamiento en el hogar si se cumple lo siguiente:
 - La persona aislada se encuentra en el hogar, pero permanece en su propio cuarto en todo momento y usa su propio baño sin compartir áreas comunes con los demás miembros del hogar;
 - La persona aislada se encuentra en el hogar, pero en un piso o en un espacio completamente separado en todo momento; o
 - La persona aislada o los demás miembros del hogar se mudan de la vivienda temporalmente mientras el caso está en aislamiento.

Cuarentena para los Miembros del Hogar que no Pueden Separarse de la Persona Aislada Dentro del Hogar

Los contactos de miembros del hogar no vacunados deben ponerse en cuarentena el tiempo que la persona con COVID-19 (persona contagiada) esté contagiando (al menos 10 días luego de la aparición de los síntomas) y, luego, empezar su cuarentena.

- El último día de aislamiento para la persona con COVID-19 es el día 0 para los miembros del hogar.

Los miembros del hogar tienen tres opciones de cuarentena a partir del día 0:

- **Opción 1:** 14 días (total de 24 días en cuarentena – finaliza el día 25);
- **Opción 2:** 10 días (total de 20 días en cuarentena – finaliza el día 21); o
- **Opción 3:** siete días con un resultado negativo el día 5 o después (total de 17 días en cuarentena – finaliza el día 18).

Cuarentena para los Miembros del Hogar que Pueden Separarse de la Persona Aislada Dentro del Hogar

- Si la persona con COVID-19 puede evitar el contacto cercano con los miembros del hogar y mantener una distancia física de seis pies (dos metros) todo el tiempo, los miembros del hogar solo tendrían que ponerse en cuarentena desde la fecha de la última exposición al miembro infectado del hogar (día 0).
- El día 0 es el último día que los miembros del hogar y el miembro del hogar contagiado compartieron un espacio habitable; pasaron tiempo en la misma habitación; o tuvieron contacto cercano (menos de seis pies durante al menos 15 minutos, dentro de las últimas 24 horas).
- Los miembros del hogar tienen tres opciones de cuarentena a partir del día 0:
 - **Opción 1:** 14 días (finaliza el día 15);
 - **Opción 2:** 10 días (finaliza el día 11);
 - **Opción 3:** siete días con un resultado negativo el día 5 o después (finaliza el día 8).

Guía para Personas con COVID-19 Positivo en los Últimos 90 Días

Si una Persona se **Contagió** de COVID-19 en los Últimos 90 Días

- Se cree que una persona contagiada de COVID-19 tiene una inmunidad al virus de 90 días.
- Cálculo de los 90 días:
 - Si fue **sintomática** (tuvo COVID-19 con síntomas), comience a calcular los 90 días desde el inicio de los síntomas (día 0); o
 - Si fue **asintomática** (tuvo COVID-19 sin síntomas), comience a calcular los 90 días desde la fecha de recolección del espécimen (día 0).
- No es necesario que una persona con un resultado positivo de COVID-19 en los últimos 90 días:
 - Haga cuarentena si se la identifica como contacto cercano (incluso si el contacto cercano es un miembro del hogar de la persona contagiada); o
 - Haga cuarentena después de viajes nacionales o internacionales.

Exención de Cuarentena Luego del **Contagio** de COVID-19

Luego de un **contagio** de COVID-19, se presume que una persona tiene inmunidad si la nueva exposición ocurre:

- Dentro de los 90 días desde el inicio de los síntomas; o
- Dentro de los 90 días del resultado positivo si fue asintomática.

| | |
|---|---|
| Cuarentena para contactos cercanos | Exenta. No se exige si el contacto cercano es asintomático; y Siempre controle si tiene síntomas durante 14 días después de la exposición. |
| Cuarentena para viajes nacionales o internacionales | Exenta. No se exige si el contacto cercano es asintomático; y Siempre controle si tiene síntomas durante 14 días después de la exposición. |
| Prueba siendo asintomática | No recomendada dentro de los 90 días del contagio. Exenta de las pruebas en el trabajo, en la escuela u otras pruebas de control siendo asintomática. |
| Poblaciones elegibles | Se aplica a todas las personas, incluso aquellas cuyo: <ul style="list-style-type: none">• Último contagio fue sintomático o asintomático; y• Último contagio se detectó con una prueba rápida o un PCR. |

Resumen de las Exenciones a la Cuarentena

Resumen de las Exenciones a la Cuarentena

| | Luego de un contagio de COVID-19: Se presume que hay inmunidad de 90 días luego del contagio | Luego de la vacuna contra la COVID-19: Se presume que hay inmunidad después de los 14 días o más posteriores a la última dosis |
|--|---|--|
| Cuarentena para contactos cercanos | Exenta. No se exige si es asintomática. Controle si tiene síntomas durante 14 días después de la exposición. | Exenta. No se exige si es asintomática. Se recomienda hacer una prueba de 5 a 10 días luego de la exposición. Siempre controle si tiene síntomas durante 14 días después de la exposición. |
| Cuarentena para viajes nacionales o internacionales | Exenta. No se exige si es asintomática. Controle si tiene síntomas durante 14 días después de la exposición. | Exenta. No se exige si es asintomática. Se recomienda hacer una prueba de 5 a 10 días luego de la exposición. Siempre controle si tiene síntomas durante 14 días después de la exposición. |
| Prueba siendo asintomática | No se recomienda dentro de los 90 días del contagio. | Se permite y se recomienda. |

Protocolos de Respuesta en los Centros de Cuidado Infantil

Regresó a los Centros de Cuidado Infantil

**RHODE
ISLAND**

¿Cuándo se Requiere una Prueba de COVID-19 para que un Niño/Miembro del Personal Con Síntomas Regrese al Centro de Cuidado Infantil?

| Síntoma | ¿Se requiere una prueba para regresar? |
|--|--|
| Tos (reciente) | Sí |
| Falta de aire o dificultad para respirar | Sí |
| Perdida reciente del gusto o del olfato | Sí |
| Fiebre (temperatura superior a 100.4 °F o fiebre al tacto) | <p>Sí, si se presentan dos o más de estos síntomas. No, si se presenta solo uno de estos síntomas.</p> |
| Escalofríos | |
| Dolores musculares o corporales | |
| Dolor de cabeza | |
| Dolor de garganta | |
| Fatiga | |
| Congestion o rinorrea (reciente) | |
| Nausea o vómitos | |
| Diarrea | |

* Si la prueba de PCR es negativa, la persona puede regresar cuando haya pasado 24 horas sin fiebre y los síntomas hayan mejorado (regreso a la salud habitual). Si la prueba rápida o PCR es positiva, la persona debe aislarse y puede regresar cuando cumpla con las directrices del CDC para finalizar con el aislamiento.

Protocolo – Persona Sintomática, Sin Caso Probable

| Situación | Protocolo de aislamiento y cuarentena | Protocolo de prueba recomendado | Regreso a los criterios de cuidado infantil |
|--|---|--|--|
| <p>Un miembro del personal o un niño tiene síntoma(s) de COVID-19, pero no cumple con la definición del CDC de caso probable.</p> | <p>La persona sintomática es aislada y enviada a su hogar.</p> <p>No se recomienda el cierre de la(s) sala(s) expuesta(s).</p> <p>No se recomienda la implementación de cuarentena para contactos cercanos.</p> | <p>Aconsejar a las personas sintomáticas que busquen ayuda médica y pruebas si se los recomienda un profesional médico.*</p> <p><i>* El RIDOH puede recomendar pruebas para otras personas en ciertos casos.</i></p> | <p>Confirmación de parte de un <u>padre/madre o tutor</u> que indique lo siguiente:</p> <ol style="list-style-type: none"> 1. Resultado negativo en prueba de COVID-19, sin fiebre por 24 horas y mejoría en los síntomas (estado de salud normal). 2. Resultado positivo en prueba de COVID-19, y desde entonces ha cumplido las normas del RIDOH para concluir el aislamiento. 3. No se ha realizado pruebas, sin fiebre por 24 horas y mejoría en los síntomas (estado de salud normal). |

Protocolo – Caso Probable

| Situación | Protocolo de aislamiento y cuarentena | Protocolo de prueba recomendado | Regreso a los criterios de cuidado infantil |
|--|---|---|--|
| <p>Un miembro del personal o un niño es un caso probable (consulte la página 9)</p> | <p>La persona sintomática es aislada y enviada a su hogar.</p> <p>Los contactos del hogar y los compañeros de habitación deben ponerse en cuarentena en espera del resultado de la prueba de COVID-19.</p> <p><i>El RIDOH puede recomendar la cuarentena de contactos cercanos adicionales en espera de los resultados probables de las pruebas de casos cuando:</i></p> <ul style="list-style-type: none"> • <i>Se han producido uno o más casos confirmados en el mismo grupo fijo en los últimos 14 días; o</i> • <i>El caso probable informa pérdida del gusto u olfato; o</i> • <i>El caso probable tuvo una exposición conocida a un caso positivo en los últimos 14 días.</i> | <p>Aconsejar a las personas sintomáticas que busquen ayuda médica y se realicen una prueba de COVID.</p> <p><i>Si la persona sintomática no desea realizarse la prueba, puede optar por aislarse durante 10 días.</i></p> <p><i>El RIDOH puede sugerir que otras personas se realicen la prueba en ciertos casos.</i></p> | <p>Confirmación de parte de un <u>padre/madre o tutor</u> que indique lo siguiente:</p> <ul style="list-style-type: none"> • Resultado negativo en prueba de COVID-19 (con prueba de PCR), sin fiebre por 24 horas sin el uso de medicamentos para disminuir la fiebre y mejoría en los síntomas (estado de salud normal). • Resultado positivo prueba de COVID-19 (con una prueba rápida o de PCR), y desde entonces ha cumplido las normas del CDC/RIDOH para concluir el aislamiento. |

Notificación de Casos Probables

Los **casos probables** son personas que cumplen con los **criterios de síntomas** de la página 10.

- Si un niño o un miembro del personal de su programa es un caso probable, siga el protocolo de caso probable:
 - La persona debería realizarse una prueba y aislarse en su hogar hasta recibir los resultados. Los miembros del hogar deben ponerse en cuarentena en espera de los resultados de las pruebas.
- A partir del 19 de noviembre, los proveedores de cuidado infantil ya no necesitan informar todos los casos probables al RIDOH. En su lugar, deben informar un **caso probable** (persona que cumpla con los criterios de síntomas de la página 11) que también cumpla con uno o más de los siguientes criterios:
 - El caso probable presenta pérdida del gusto u olfato.
 - El caso probable tuvo contacto con una persona que dio positivo por COVID-19 en los últimos 14 días.*
 - El caso probable está en el mismo grupo fijo que una persona que dio positivo en la prueba.*
- El RIDOH puede recomendar poner en cuarentena a los contactos de cuidado infantil por estos casos probables especiales mientras se esperan los resultados de la prueba. **Los contactos cercanos que no tienen síntomas no son casos probables. No es necesario notificarlos.**
- Para reportar un caso probable, puede enviar un mensaje seguro a RIDOH.COVIDChildCare@health.ri.gov.

Protocolo – Caso Positivo

| Situación | Protocolo de aislamiento y cuarentena | Protocolo de prueba recomendado | Regreso a los criterios de cuidado infantil |
|---|---|---|--|
| <p>Un miembro del personal o un niño dieron positivo en la prueba.</p> | <p>La persona que da positivo en la prueba es aislada según las normas del CDC/RIDOH.</p> <p>Los contactos cercanos se ponen en cuarentena según las normas del CDC y el RIDOH.</p> | <p>Los contactos cercanos en cuarentena deben automonitorearse para hallar síntomas durante 14 días y buscar asesoría médica si fuera necesario. El RIDOH recomienda que todos los contactos cercanos se realicen pruebas el día 5 de cuarentena o después.</p> <p>Los contactos cercanos que hayan dado positivo en los últimos 90 días no tienen que ponerse en cuarentena.</p> | <p>Las personas con pruebas positivas deben cumplir las normas del CDC/RIDOH para dar fin al aislamiento: El RIDOH recomienda estrategias basadas en los síntomas. La persona debe aislarse hasta que:</p> <ul style="list-style-type: none"> • No tenga síntomas por 24 horas sin el uso de medicamentos para disminuir la fiebre y • Tenga una mejoría en los síntomas y • Pasen 10 días desde que los síntomas aparecieron por primera vez (20 días si está gravemente inmunodeprimido). <p style="text-align: center;">0</p> <p>Enfoque basado en tiempo al dar positivo. La persona debe aislarse hasta que:</p> <ul style="list-style-type: none"> • Pasen 10 días desde la recolección del espécimen (20 días si está gravemente inmunodeprimido) <p>No se requiere una prueba negativa para regresar; usar la estrategia basada en síntomas indicada arriba.</p> |

Protocolo – Contacto Cercano de un Caso

| Situación | Protocolo de aislamiento y cuarentena | Protocolo de prueba recomendado | Regreso a los criterios de cuidado infantil |
|---|--|--|---|
| <p>Un miembro del personal o un niño es un contacto cercano de un caso confirmado.</p> <p>Los contactos cercanos que hayan dado positivo en los últimos 90 días no tienen que ponerse en cuarentena.</p> <p>Los contactos cercanos que estén completamente vacunados no tienen que ponerse en cuarentena.</p> | <p>Un contacto cercano debe estar en cuarentena según las normas del CDC y del RIDOH (consulte la página 45).</p> <p>Consulte la página 68 para obtener una guía sobre cuándo un contacto cercano puede estar exento de cumplir la cuarentena.</p> | <p>Los contactos cercanos en cuarentena deben automonitorearse para hallar síntomas durante 14 días y buscar asesoría médica si fuera necesario.</p> <p>El RIDOH recomienda que todos los contactos cercanos se realicen pruebas el día 5 de cuarentena o después.</p> | <p>Los niños o el miembro del personal deben cumplir las normas del CDC/RIDOH para concluir la cuarentena antes de regresar al cuidado infantil:</p> <ul style="list-style-type: none">• Continuar asintomático• Completar una de las siguientes opciones de cuarentena:<ul style="list-style-type: none">• 14 días• 10 días• Siete días con una prueba negativa (antígeno o PCR) el día 5 o después• Si se elige la cuarentena de 10 días o la de 7 días, continúe monitoreando los síntomas durante 14 días desde la última exposición. |

Resumen de Protocolo de Cuidado Infantil

| | Algún síntoma (caso no probable) | Caso probable | Resultado positivo en la prueba rápida o de PCR: | Resultado negativo en la prueba de PCR: |
|---|---|---|--|---|
| Persona sintomática | <p>Aislarse</p> <p>Asesoría medica</p> <p>Se recomienda realizarse la prueba.</p> <p>Si no se realiza la prueba</p> <ul style="list-style-type: none"> • Sin fiebre por 24 horas • Mejoría en los síntomas (estado de salud normal) | <p>Aislarse</p> <p>Asesoría medica</p> <p>Prueba obligatoria</p> <p>Se puede optar por un aislamiento de 10 días en lugar de la prueba</p> | <p>Aislarse por más de 10 días</p> <p>Estrategia basada en síntomas:</p> <ul style="list-style-type: none"> • Sin fiebre por 24 horas sin el uso de medicamentos para disminuir la fiebre • Mejoría en los síntomas y • 10 días desde que aparecieron los primeros síntomas | <ul style="list-style-type: none"> • Sin fiebre por 24 horas sin el uso de medicamentos para disminuir la fiebre • Mejoría en los síntomas (estado de salud normal) |
| Regreso a criterios de cuidado infantil | Formulario de certificación firmado indicando que se han cumplido los criterios para el regreso al centro de cuidado infantil (el padre/madre/tutor legal firma por un menor). | Formulario de certificación firmado indicando que se han cumplido los criterios para el regreso al centro de cuidado infantil (el padre/madre/tutor legal firma por un menor), con el resultado de la prueba. | Formulario de certificación firmado indicando que se han cumplido los criterios para el regreso al centro de cuidado infantil (el padre/madre/tutor legal firma por un menor). | Formulario de certificación firmado indicando que se han cumplido los criterios para el regreso al centro de cuidado infantil (el padre/madre/tutor legal firma por un menor). |
| Contactos cercanos | No se realiza ninguna acción. | <p>No realizar acciones hasta obtener los resultados.</p> <p>La cuarentena debe ser sugerida por el RIDOH con uno o más casos en el centro de cuidado infantil en los últimos 14 días.</p> | <p>Cuarentena desde la última fecha de exposición.</p> <p>Ver la página 35 para obtener una guía sobre cuándo un contacto cercano puede estar exento de cumplir la cuarentena</p> | No se realiza ninguna acción. |

Recursos Adicionales para Administradores, Maestros, Padres/Madres/Tutores Legales y Niños

Lista de Verificación Diaria para Administradores/Supervisores, Personal y Padres/Tutores



Administradores/Supervisores

- Asegúrese de usar **mascarillas o tapa bocas que cubran la nariz y la boca** y de mantener **al menos seis (6) pies de distancia** de todos los empleados/visitantes.
- Asegúrese de que el **formulario de autoevaluación** para la detección de síntomas se coloque en un área visible.
- Realice una **evaluación verbal** a los niños y al personal para detectar síntomas al ingresar. Se recomiendan controles de temperatura, pero no son obligatorios.
- Asegúrese de que los niños/el personal permanezcan en sus grupos fijos, y que cada grupo se **distancie físicamente** de los demás grupos (cada grupo fijo debe estar separado por una pared, un divisor o una mampara).
- Asegúrese de que todas las áreas/salas de juego se **limpien a fondo** siguiendo las normas del CDC.
- Monitoree a los niños/el personal para detectar síntomas.
- Garantice la **higiene de manos** (lavado de manos, desinfectante para manos disponible).
- Cuando no esté en el centro de cuidado infantil, siga las recomendaciones estatales sobre distanciamiento físico y uso de mascarillas o tapa bocas y limite la asistencia a reuniones sociales o grandes reuniones.



Personal

- Asegúrese de usar **mascarillas o tapa bocas que cubran la nariz y la boca** y de mantener **al menos seis (6) pies de distancia** de todos los empleados/visitantes.
- Realice una **evaluación verbal** a los niños y al personal para detectar síntomas al ingresar.
- Asegúrese de que los niños/el personal permanezcan en sus grupos fijos, y que cada grupo se **distancie físicamente** de los demás grupos (cada grupo fijo debe estar separado por una pared, divisor o mampara).
- Monitoree a los niños/el personal para detectar síntomas.
- Garantice la **higiene de manos** (lavado de manos, desinfectante para manos disponible).
- Cuando no esté en el centro de cuidado infantil, siga las recomendaciones estatales sobre distanciamiento físico y uso de mascarillas o tapa bocas y limite la asistencia a reuniones sociales o grandes reuniones.



Padres/Tutores

- Examine al niño para detectar síntomas utilizando el formulario o la aplicación de autoevaluación antes de salir de casa.
 - Si el niño no pasa la evaluación, comuníquese con el centro de cuidado infantil de inmediato, deje al niño en casa y busque atención médica.
 - Si el niño pasa la evaluación, lleve al niño al centro de cuidado infantil, pero continúe controlando la posible presencia de síntomas.
- Asegúrese de utilizar **mascarillas o tapa bocas que cubran la nariz y la boca** y de mantener **al menos seis (6) pies de distancia** de todos los empleados/otros padres o tutores al dejar al niño en el centro.
- Asegúrese de cumplir con los **protocolos mejorados de entrega y recogida de su niño** establecidos por el proveedor de servicios de cuidado infantil y de las Regulaciones de Concesión de Licencia para el Cuidado Infantil durante COVID-19 del DHS.
- Asegurar la **higiene de manos** (lavado de manos, desinfectante para manos disponible)
- Cuando no esté en el centro de cuidado infantil, siga las recomendaciones estatales sobre distanciamiento físico y uso de mascarillas o tapa bocas y limite de la asistencia a reuniones sociales o grandes reuniones.

Recursos para Educar a Maestros, Padres/Tutores y Niños

| Recurso | Fuente | Resumen de contenidos | Enlace |
|---|---|---|---|
| Hablar con niños sobre la enfermedad del coronavirus 2019 | CDC | Recomendaciones para ayudar a los adultos a conversar con los niños sobre el COVID-19 | https://www.cdc.gov/coronavirus/2019-ncov/daily-life-coping/talking-with-children.html |
| Mensajes y acciones claves para la prevención y el control de COVID-19 en las escuelas, marzo de 2020 | UNICEF, OMS | Guía para las operaciones de las instalaciones educativas, incluidas listas de verificación para administradores escolares, maestros/personal, padres/tutores y estudiantes/niños | https://www.who.int/docs/default-source/coronaviruse/key-messages-and-actions-for-covid-19-prevention-and-control-in-schools-march-2020.pdf?sfvrsn=baf81d52_4 |
| Kit de herramientas para padres y maestros | Departamento de Ciencias de Promoción de la Salud, Universidad de Arizona | Recursos de enseñanza/hojas de información para padres, maestros, administradores y materiales de promoción de la salud del CDC | https://publichealth.arizona.edu/news/2020/covid-19-communication-toolkit-parents-and-teachers |
| Comunicación con los niños durante el brote de COVID-19 | Departamento de Salud y Servicios Humanos de Michigan | Normas y recursos dirigidos a las familias para promover conversaciones saludables y reconfortantes entre los niños y los padres/tutores | https://www.michigan.gov/documents/coronavirus/Talking_with_kids_about_COVID_FINAL_685791_7.pdf |
| Guía de cuidado infantil durante el brote de COVID-19 | CDC | Guía para programas de cuidado infantil que permanecen abiertos | https://www.cdc.gov/coronavirus/2019-ncov/community/schools-childcare/guidance-for-childcare.html |

Recursos del RIDOH y el DHS

| Recurso | Fuente | Resumen de contenidos | Enlace |
|--|--|--|---|
| Información sobre COVID-19 del RIDOH | Departamento de Salud del Estado de Rhode Island | Información general sobre COVID-19 en el estado de Rhode Island | https://health.ri.gov/covid/ |
| Datos sobre COVID-19 del RIDOH | Departamento de Salud del Estado de Rhode Island | Números y tendencias de COVID-19 en el estado de Rhode Island | https://ri-department-of-health-covid-19-data-rihealth.hub.arcgis.com/ |
| Pruebas de COVID-19 en el estado de Rhode Island | Departamento de Salud del Estado de Rhode Island | Quién debe realizarse la prueba de COVID-19 y las ubicaciones para las pruebas en todo el estado de Rhode Island | https://health.ri.gov/covid/testing/ |
| Información sobre COVID-19 del DHS | Departamento de Servicios Humanos del Estado de Rhode Island | Desarrollo profesional: reapertura de servicios de cuidado infantil | https://center-elp.org/center-pd/dhs-mandatory-trainings-to-re-open-child-care-entrenamientos-mandatorios-de-dhs-para-la-reapertura-de-cuidado-infantil/ |
| Reapertura del estado de Rhode Island | Estado de Rhode Island | Guía para la reapertura del estado de Rhode Island | https://www.reopeningri.com/ |

Resumen de Cambios en el Manual

Versión 1.4 (15 de diciembre de 2020)

- Esclarecer el período de contagio para una persona con COVID-19
- Esclarecer la definición de contacto cercano
- Nueva guía estatal de RI sobre cuarentena para contactos cercanos
- Notificación de casos probables
- Información del servicio de programación de pruebas de kínder a 12^{mo} grado y cuidado infantil
- Respuestas a preguntas frecuentes

Resumen de Cambios en el Manual

Versión 1.5 (20 de enero de 2021)

- Calculador de contacto cercano de COVID-19
- Pruebas a todos los contactos cercanos
- Esclarecimiento de cuarentena para miembros del hogar dada la nueva guía para cuarentena
- Esclarecimiento de la guía de cuarentena para viajes nacionales e internacionales
- Pruebas en un sitio de kínder a 12mo grado para personas sintomáticas
- Preguntas frecuentes sobre las pruebas rápidas y las pruebas PCR
- Esclarecimiento de que las personas con pruebas positivas no necesitan una prueba negativa para volver al cuidado infantil
- Respuestas a preguntas recurrentes acerca de compañeros de clase y hermanos de niños en cuarentena

Versión 1.6 (3 de febrero de 2021)

- Guía estatal de cuarentena para viajes nacionales e internacionales actualizada

Resumen de Cambios en el Manual

Versión 1.7 (11 de marzo de 2021)

- Aclaración sobre aislamiento y cuarentena para miembros del hogar
- Nueva guía de cuarentena para personas que se han vacunado completamente contra la COVID-19
- Nueva exención de cuarentena luego de viaje nacional
- Nueva exención de cuarentena luego de viaje internacional

Versión 1.8 (24 de marzo de 2021)

- Actualización de las recomendaciones sobre las exenciones de cuarentena para las personas con vacunación completa: eliminación del límite de 90 días

Apéndice: Resumen de Cambios en el Manual de Estrategias

Versión 1.9 (2 de junio de 2021)

- Reordenamiento del contenido para que cada sección incluya todas las diapositivas de ese tema (incluidas las preguntas frecuentes)
- Actualización sobre el uso de mascarilla en entornos de cuidado infantil – página 13
- Recomendaciones sobre la COVID-19 y las alergias – página 23
- Información actualizada sobre los centros de pruebas para niños de Kínder a 12^{mo} grado y cuidado infantil – página 27
- Recomendaciones sobre la confirmación de una prueba de antígeno asintomática positiva – página 32

¿Tiene Alguna Pregunta? Contáctenos!

- Llame a la línea de información sobre COVID-19 al **401-222-8022**.
- **Envíe** un correo electrónico al equipo de cuidado infantil COVID-19 a RIDOH.COVIDChildcare@health.ri.gov.
 - Escriba en su correo electrónico un número de teléfono donde pueda ser localizado.
 - La bandeja de entrada se supervisa solo durante las horas de oficina. Si envía un mensaje fuera de horas de oficina, su mensaje se recibirá el siguiente día hábil.